

УДК 72; 721.

Н. І. Криворучко, М. І. Лисянський

Харківський національний університет міського господарства ім. О.М. Бекетова, Україна

АРХІТЕКТУРА СОЦІАЛЬНО-ДІЛОВИХ КОМПЛЕКСІВ: ВІД АНАЛІЗУ ПРОБЛЕМ ДО ПІДХОДІВ ЇХ ВИРІШЕННЯ

Розглядаються тенденції формування соціально-ділових центрів у сучасному розвитку суспільства в різних міських структурах – від центральних до периферійних. На основі проблемно-міждисциплінарних досліджень виділяється ієрархія проблем і методика їх вирішення на основі архітектурного проектування. Це дає можливість прогнозувати складні процеси динамічного перетворення архітектурного середовища ще на стадії проектування і впливати на його гармонійний розвиток.

Ключові слова: соціально-ділові центри, урбанізоване середовище, проблемно-міждисциплінарні дослідження, будівлі високих технологій.

Постановка проблеми

Глобалізація економічних зв'язків у світі запустила процес утворення у великих містах нових і перепланування існуючих ділових зон. Вони почали формуватися за принципом «місто в місті» зі своєю інфраструктурою, парковками, зонами відпочинку, під'їздами, підприємствами сервісного обслуговування. Вибір інвесторами їх розташування, як у центральних районах міста, так і в його периферійній зоні було обумовлено, з одного боку, існуванням в центрах розвиненої інфраструктури, наявністю соціальних, економічних та культурних ресурсів.

З іншого, соціально-ділові центри почали утворюватися в так званих «спальних районах», які налічують велику кількість жителів, як потенційних «споживачів». Бо, починаючи з кінця ХХ століття соціально ділові центри роблять акцент і на розвинену соціальну функцію. Вони насичуються багатофункціональними незалежними один від одного структурами: і розважальними, і торгівельними, і просвітницькими. Архітектурні споруди стають корпоративно-інвестиційними. Законодавча база торкається окремих багатофункціональних будівель і споруд і не розглядає формування в існуючому середовищі соціально-ділових центрів, як проблемний аспект стійкого розвитку міста, який треба вивчати і виробляти цілу низку заходів щодо їх гармонійного поєднання з міськими зонами.

Виходячи з цього є необхідність виявити архітектурно-містобудівні проблеми і їх значущість (ієрархію) – від загальних і невідкладних – до специфічних і тих, які вирішуються ще на стадії архітектурного проектування, і проаналізувати

практичний світовий досвід їх вирішення, що і складає мету даного дослідження.

Методи дослідження: аналіз і синтез, проблемно-міждисциплінарний підхід, моделювання, системний аналіз.

Аналіз останніх досліджень і публікацій

Аналіз досліджень, проектів і публікацій останнього періоду дає можливість стверджувати, що більшість робіт стосуються питань формування окремих ділових центрів, або ділової функції в багатофункціональних будинках і спорудах [1-2].

Роботи, які торкаються соціально-ділових зон, розглядають з точки зору планувальних структур [3]. Диференціація їх йде на рівні функціональних зон і не торкається проблем переформування архітектурного середовища взагалі в умовах реконструкції міста, а також, можливості пошуку інтеграційних засобів «вмонтування» ділових центрів у структуру урбанізованого середовища ще на стадії архітектурного проектування. Роботи вчених-архітекторів розкривають більше типологічний і функціональний підходи у питаннях формування ділових центрів, а також їх стильових особливостей, як окремих архітектурних об'єктів [4]. Тому, і проблеми формування соціально-ділових зон міста як частини системи архітектурно-просторового середовища, і методи їх вирішення засобами архітектурного проектування є актуальним і своєчасним на етапі Євроінтеграційних процесів суспільства.

Формування цілі статті

З вище сказаного ціллю статті стає аналіз тенденцій формування соціально-ділових центрів у сучасному суспільстві в різних міських структурах –

від центральних до периферійних. На основі проблемно-міждисциплінарних досліджень можна виділити ієрархію проблем і методику їх вирішення ще на етапі архітектурного проектування. Це дає можливість прогнозувати складні процеси динамічного перетворення архітектурного середовища і ще на стадії проектування впливати на його подальший гармонійний розвиток

Викладення основного матеріалу

Можна констатувати, що тенденція розташування ділових комплексів в історичному центрі просліджується на протязі вже більше ста років з початку виникнення їх, як осередків світової економіки: від Мангеттена і нового центру Харкова на початку ХХ століття, до центральних і периферійних районів Парижу, Лондона, Києва і ін. центрів міст у ХХІ столітті. Експансія ділових зон на території історичних міст загострила ряд проблем, які проявилися у постіндустріальну епоху у кінці 90-х років ХХ сторіччя і загострюють проблеми сучасного міста вже ХХІ століття. Саме в цей час починається бурхливий розвиток ділових зон в світових містах. Це, як було вище зазначено, зв'язано з глобалізацією економічних процесів у світі, з перерозподілом осередків центрів світової економіки на світові ринки, виникнення азіатського ринку і т. і. Весь спектр соціально-економічних відносин пронизала ділова функція з новими методами маркетингу, плануванням, організацією і т. і. Це у свою чергу породило попит на нові архітектурно-містобудівні новоутворення – соціально-ділові зони, бізнес-центри, багатофункціональні бізнес-комплекси.

І у зв'язку з цим, місто і його архітектурно-просторова структура стикнулася з рядом проблем.

По-перше, це торкнулося кварталів історичних центрів, в яких відбулося змішання різного роду функцій. Дворовий простір житлового будинку зменшився до майданчика відпочинку, або до алеї перед входом до будинку.

Недостатня територія паркування машин привела до хаосу, при якому були захоплені залишки дворового простору. Такі тенденції спостерігаються і у нас останні двадцять років у кварталній історичній забудові великих міст, таких, як Київ, Харків, Одеса, Дніпро та ін., де перші і другі поверхи будівель зайняли офіси різного роду компаній.

Саме збереження історичних пам'яток в процесі зростання і реконструкції міських територій є одним з основних чинників при формуванні ділових центрів. Райони історичної забудови в містах частенько втрачають функцію адміністративного центру міста, оскільки їх простори не відповідають функціональному і



Рис. 1. Діловий центр де Фанс і діловий сіті Лондона

масштабному навантаженню. І світ економіки диктує своє вирішення даної проблеми.

У гонці за економічним «дивом» забуваються основні архітектурно-містобудівні принципи – цілісність міського середовища, масштабність і со-масштабність, ритміка, середовищний підхід. Людина – споживач міського простору – втрачає єдність з ним, яка була притаманна містам до індустріальної революції. Вона сприймає архітектурне середовище дискретно і це породжує неврози, так званий синдром великого міста.

По-друге, це вплинуло на щільність міського середовища. При зростанні економіки оренда приміщень офісів стає дуже затребуваною. При цьому офісні будівлі будуються все в більшій кількості. З'явилися такі поняття як бізнес-центри і бізнес-комплекси. Бізнес-центри все частіше стали будуватися в форматі не одного офісного будинку, а у вигляді комплексу будівель, об'єднаних єдиним стилем і єдиною інфраструктурою, утворюючи сучасну ділову зону міста (Рис.1).

По-третє, будівництво бізнес-центрів проводилося на будь-якому вільному клаптику землі в міському центрі. Питання оточення і зручності під'їзду відходили на останній план. Ці вільні території такі, як парки, сквери та алеї. «захоплювали» офісні споруди.

Так в США на Мангеттені починаючи з ХІХ ст. будується так званий діловий сіті. Зараз найбільші

його хмарочоси займають собою цілі квартали і піднімаються на висоту 160, 80 і 100 поверхів. Такі: Емпайр-Стейт Білдінг (арх. Шрю і Лемб Хармонт), побудований в 1931 р. з баштою для причалу дирижаблів, заввишки в 379 м; Крейслер-Білдінг (арх. Ван Аллен), побудований в 1930 р., заввишки в 263 м, будівля радіо (Радіо-Сіті) в Рокфеллер-центр, побудоване в 1934 р., заввишки в 254 м, будівля банку Мангеттенського, побудована в 1930 р., заввишки в 260 м, і ін. (рис.2).



Рис.2. Діловий центр Мангеттену

В-четверте, будівництво сучасного «міста в місті», через надзвичайно складні умови розміщення і будівництво в центрі, почали з'являтися в інших районах, перспективних, з точки зору ділової активності.

Вони прив'язувалися до транспортних магістралей і забезпечували зручність доступу до ділового центру не тільки працівникам офісів, але і їх діловим партнерам і клієнтам. Це збільшило навантаження на транспортні магістралі і як наслідок призвело до автомобільних перевантажень і пробок, і як результат – до екологічних проблем усього міста (рис.3).

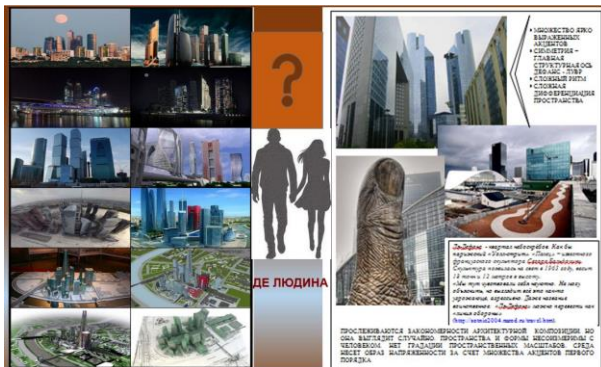


Рис. 3. Деловой центр де Фанс. Антагонізм Л-П

В-п'яте, так, як діловий центр відображає репрезентативність і силу тієї чи іншої корпорації, він майже завжди проектувався, як інноваційний унікальний архітектурний об'єкт. І в силу інвестиційних уподобань ці об'єкти порушили історичне середовище багатьох міст і з точки зору архітектурної композиції, і як носії культурно-

соціального розвитку. Історичні центри втратили свою унікальність і неповторність. Силуети історичних міст колись відображали унікальні ландшафтні характеристики, а система архітектурних просторів несла підпорядкований соціально-культурний зв'язок з усім містом. Ці архітектурно-ландшафтні характеристики були унікальні для того, чи іншого міста, як лице і суть людини є унікальною для суспільства. Це породило хаос, дисгармонію і дискретність у сприйнятті людиною середовища. Місто втратило свою цілісність. Воно розсипалося на окремі анклавні і людина - «споживач» цього середовища – відокремилася і соціально, і естетично, і психологічно від нього. Вона не відчуває себе частиною цього середовища і це загострює загальні соціальні проблеми. Особливо це стосується жителів міст України (рис. 3-4).

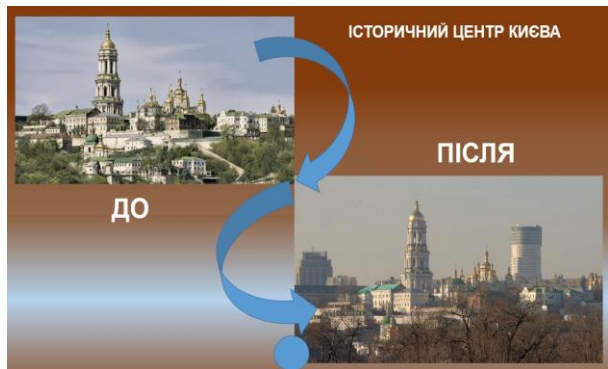


Рис. 4. Панораму історичного центру Києва спотворила нова забудова ділового центру. Антагонізм людини і простору

Шоста проблема, яка об'єднує усі вище зазначені – це порушення екологічної рівноваги великих та найзначніших міст постіндустріального періоду. Ділові центри – це невід'ємна частина урбанізованих територій.

Етимологія терміна «урбанізація» бере початок від франц. urbanisation, і від лат. urbanus - міський, urbs - місто, і вперше згадується в зарубіжній літературі Іспанії в 1867 році, характеризуючи почалася помітну концентрацію населення в містах Європи в другій пол. XIX ст.

Найбільш повно урбанізацію охарактеризував В. В. Владимиров, не так, як зростання міст і міського населення, а як «багатогранний глобальний соціально-економічний процес, пов'язаний з різко посилившимся в епоху НТР розвитком і концентрацією продуктивних сил і форм соціального спілкування з поширенням міського способу життя на всю мережу населених місць» [5, с. 31]. При цьому урбанізоване середовище він розглядає в якості «міських агломерацій» або «урбанізованих районів», і визначає їх як «ареали глибоко змінені антропогенною діяльністю природи,

своєрідні фокуси, що посилюються від людської діяльності, території, де особливо інтенсивно відбувається заміщення природних біогеоценозів урбо- і агроценозами" [Там же]. Подібні території, що виникають в результаті неконтрольованого розвитку міських поселень і перевантаження природного ландшафту, що в сукупності призводить до порушення екологічної рівноваги в міській системі, отримали назву гіпер-урбанізованих зон, і є характерними для сучасних мегаполісів.

Таким чином, процес урбанізації має неоднозначну дію на соціальне суспільство. З одного боку, місто сприяє формуванню суспільно-економічного, соціально-культурного та наукового розвитку. З іншого - виникнення нового середовища з високою концентрацією антропогенних факторів. Це атмосферне і шумове забруднення, високий рівень електромагнітних випромінювань - безпосередні продукти індустріалізації, а також насиченість обмеженої території підприємствами, висока щільність населення, міграційні процеси і т. і. - є наслідком урбанізації як форми розселення.

Місто, як і будь-яка система розселення, включає кілька системних, в тому числі і еко системних характеристик, які необхідно враховувати в процесі дослідження, управління та будівництва. Міська екосистема (урбоекосистема) являє собою просторово-обмежену природно-техногенну систему - складний комплекс живих організмів, абіотичних елементів, природних і техногенних, взаємопов'язаних обміном речовини і енергії, що формують середовище життєдіяльності людини, що відповідає його біологічним, психологічним, етнічним, трудовим, економічним і соціальним потребам.

Урбоекосистема, перетворені з природної екосистеми, досить вразливі щодо антропогенних факторів впливу. Якщо природні екосистеми самі підтримують свої статки в необхідних для їх існування умовах рівноваги, то для перетворених міських екосистем необхідно створення штучної рівноваги компонентів, яка здатна підтримувати їх функціонування. У зв'язку з цим, у другій половині ХХ століття формується екоцентричний підхід, заснований на вищому принципі гармонійного співіснування світу Людей і Природи. При цьому, ключовим моментом, що відображає характер взаємодії людини і навколишнього середовища, є формування нового екологічного мислення. Воно ґрунтується на Холістичному принципі цілісності і єдності людського суспільства і природи, як органічною взаємозв'язку, де переважання інтересів однієї зі сторін стає неможливим. Даний принцип апелює до закону єдності живої речовини В.І.Вернадського - «вся жива речовина єдина фізико-хімічно», і те, що шкідливо для однієї

частини живої речовини, не може бути без шкоди для іншої [6]. Подібний принцип можна зустріти у Б. Коммонера - «все пов'язано з усім» [7], у П. Несса він звучить як «єдність буття людини і природи» [8]. Це означає, що будь-яка зміна в архітектурно-просторовому середовищі призводить до розвитку природних ланцюгових реакцій, спрямованих в бік їх нейтралізації. Але, так як обсяги антропогенного впливу, особливо в урбанізованому середовищі, посилюються з кожним роком, нейтралізація, з боку природи, стає неможливою. В цьому випадку, формування екологічного мислення сприяє усвідомленню діяльності Людини, як процесу його взаємодії з навколишнім середовищем, яке характеризується єдиним відчуттям екологічного простору, а, отже, сприяє процесу регенерації урбанізованого середовища, на основі гармонійної взаємодії Природи і Людини.



Рис.5. Злагожене функціонування усіх складових міста запускає інтеграційні процеси, які формують гармонійне середовище.

Таким чином, вирішення цих глобальних проблем розглядається у полі міждисциплінарних досліджень через суть поняття «екологізації» урбанізованого середовища, яке полягає в знанні законів Природи, їх реагування на дії людини. «Екологізація» визначена як створення комфортного, стійкого природного взаємозв'язку і взаємовідносин між організмами і середовищем, в якому вони живуть. Це синонімічно поняттю «гармонізація», яке являє собою єдність безлічі, що забезпечує стійкість об'єкта (або процесу), або стійку взаємодію між об'єктами (або процесами). Встановлено, що обидва поняття - «екологізація» та «гармонізація» рівнозначні за смисловою характеристикою [9]. Саме гармонійний взаємозв'язок і взаємодія між людиною і середовищем є істинною інтеграцією, а, отже, і екологічністю. Можна констатувати, що визначення екологічності урбанізованого середовища зумовлено через осмислення її не як статичної, а як динамічної системи, в основі якої лежить принцип боротьби протилежностей, як фундаментальний принцип світоустрою [Там же].

Саме цей взаємозв'язок лежить в основі органічної архітектури, заснованої на філософській ідеї синтезу і гармонії між природним світом і середовищем існування людини. Він характеризується здатністю архітектурного об'єкта перебувати в стійкому стані, «на основі трансформації просторової структури, конструктивної системи і оболонки з метою забезпечення потенційного розвитку та адаптації до мінливих зовнішніх і внутрішніх умов» [10, с. 20]. Таким чином, органічний підхід, на сьогоднішній день, представляється як найбільш перспективний, що дозволяє погоджувати різноманіття в ціле, що забезпечує гармонійну рівновагу між «першою» і «другий» природою.

Відштовхуючись від позиції Хартії Міжнародної спілки архітекторів ЮНЕСКО, яка визначає архітектуру як міждисциплінарну галузь знань, «...що включає декілька головних компонентів: гуманітарні, соціальні та фізичні науки, технологію і образотворче мистецтво...» [11, с. 11], треба зазначити, що архітектура здатна поєднати системно різно направлені вектори. Вузко-дисциплінарний підхід до архітектури, що вилучає її з цілісної системи «природа-людина-архітектурно-просторове середовище» і розділяє на різні наукові дисципліни, не дає уявлення про архітектурну діяльність в цілому, як ту, що може, на системному рівні, об'єднати і екологічні аспекти, і архітектурні, і інженерні і естетичні в сучасній проектній практиці, як в регенерації урбанізованого, так і в створенні нового: «цілісного» високо комфортного матеріально-енергетичного і еко-естетичного середовища, в якому живе і діє сучасна людина, з одного боку, з іншого – формування «другої природи», як частини еко-системи, яка може само відтворюватися.

В наукових дослідженнях цих питань можна виділити наступні напрямки. Це екологічні, соціологічні, образно-естетичні, технологічні інноваційні заходи енергозбереження. Вони всі зв'язані з архітектурою, з архітектурним проектуванням і розглядати їх окремо один від одного на сучасному етапі розвитку неможливо. Але, як було вище зазначено, архітектура – міждисциплінарна складна система. І для її визначення треба розглядати кожен складову окремо, а також зв'язки і відносини між ними, як узагальнення наукових досліджень.

В невеликій статті неможливо охопити увесь спектр даної теми. Але аналізуючи якусь складову і її зв'язок з архітектурою, можна представити узагальнено підходи до вирішення поставлених питань. Розглянемо декілька підходів в архітектурному проектуванні.

На сьогоднішній момент основна архітектурна діяльність торкається вже існуючого середовища в умовах реконструкції міст. З одного боку, це системна реконструкція з пріоритетом у бік архітектурно-інженерних заходів з оптимізації енергоспоживання розглядається у світі з позицій так званих низько вуглеводних міст. Їх метою є формування такої архітектурно-містобудівної інфраструктури міста, яка раціонально застосовує енергії з відновлюваних як природних, так і штучних джерел і створює високу якість життєдіяльності населення. При цьому ці міста, або їх частина є органічною складовою екосистеми з високим природним потенціалом, яка формується із застосуванням архітектурно-містобудівних, екологічних, функціонально-просторових, архітектурно-естетичних, інженерно-технологічних засобів.

З позиції естетичного підходу регенерація урбанізованого середовища в урбо-екологічну орієнтована на досягнення функціонально-образної єдності середовищних об'єктів, як між собою, так і з навколишнім середовищем. Це виражається в композиційній «цілісності» архітектурного середовища, що є результатом взаємодії двох підсистем: матеріальної та естетичної, де головною умовою є переклад «безлічі» в «єдність» - принцип гармонізації. В цьому випадку, «цілісність» як головний критерій архітектурної композиції, є прерогативою архітектурної творчості, а «безліч», перетворене в «єдність», стає художньо більш прийнятним результатом архітектурної композиції, відчуті реципієнтом - споживачем цієї творчості. Так реалізується принцип «дзеркальності» творчості і споживання [12]. При цьому гармонія виражається в якісно-кількісній організації художнього цілого. І як показує дослідження, пошук художньої гармонії, при екологічній регенерації, замикається на формуванні художнього образу. Проведений аналіз наукових робіт, присвячений емоційному сприйняттю архітектурного середовища, як композиційної складової, показав, що основу естетичного підходу становить гармонійна рівновага духу і матерії, втілена в архітектурно-просторове середовище, де зовнішнє середовище і внутрішній стан людини знаходяться в гармонійному зв'язку. Таким чином, екологічна регенерація урбанізованого середовища полягає в гармонійній просторовій взаємодії елементів природного середовища та будівель, як між собою, так і з споживачем цього середовища - людиною, де в основі знаходяться поняття «екологічності», які синонімічні і «цілісності» і «гармонійності».

Яскравим прикладом симбіозу архітектури та природи, застосованого в жорсткому

урбанізованому середовищі міст, є комплекс Намбу, в центрі японського міста Осака (рис. 6).



Рис. 6. Комплекс Намбу, м Осака, Японія.

Головна ідея даного архітектурного об'єкта полягає у взаємній інтеграції зеленого парку і будівлі громадсько-торгівельного ділового центру в насиченому середовищі мегаполісу. Комплекс примикає до головного транспортного вузла, де перетинаються кілька станцій метро і залізничних платформ, з великою транспортною естакадою. З огляду на таку складну антропогенну систему, комплекс Намбу покликаний зменшити навантаження на дану територію, шляхом створення природо інтегрованого архітектурного середовища, яке виконує комунікаційну функцію з естетичним наповненням. Причому, естетична цілісність у споживача цього середовища формується за рахунок наявності природної домінанти - терасного парку, який органічно пронизує всю композицію комплексу. Незважаючи на те, що горизонтальні тераси «Namba Parks» протистоять висотній вертикалі «Parks Tower», це є, свого роду, матеріальним прочитанням глибокої східної філософії, яка виражається у взаємодії полярних сил «інь і ян», які єдині і неподільні (рис. 6). Жіноче начало «інь» посилюється м'якими природними обрисами будівлі, струмливими, вигинами зелених терас, а чоловіче начало «ян» - жорсткою статичною геометричною формою висотної будівлі.

При цьому метафора природної архітектури, огортаючи жорстку вертикаль, пом'якшує візуальне сприйняття як всього комплексу, так і середовища і нейтралізує техногенне навантаження транспортного вузла, що примикає до всього комплексу.

Створений за подобою природного каньйону, комплекс є яскравим візуальним акцентом, своєрідним об'єктом тяжіння серед сірого міського пейзажу. Зв'язок з природним оточенням, як цілого, здійснюється за рахунок прийомів включення природних ландшафтів і хвилеподібних шарів гірських порід в об'єм будинку. Втілена різноманітність геологічних і природних форм «перетікає» з одного рівня в інший, розмиваючи межі між зовнішнім середовищем і внутрішнім. В цьому випадку вирішується одне з головних завдань сучасного проектування - архітектурно-просторове формування будівель і комплексів в єдності з природним середовищем, як умова сталого розвитку соціуму.

Соціальний аспект екологічної регенерації середовища заснований, перш за все, на концепції сталого розвитку, висунутої вперше в 1987 році в доповіді комісії «Наше спільне майбутнє», під головуванням Г. Х. Брунтланд. Встановлено, що концепція сталості полягає в стабільному соціально-економічному розвитку, заснованому на рівновазі з навколишнім природним середовищем, і виражається в переважанні інтеграційних процесів, що сприяють розвитку соціальності середовища [20]. Подібний сенс закладається в ідеях створення, всередині розвиненої антропогенної структури, громадських центрів і еко-зон, які об'єднують міські райони під соціальним началом.

Взаємоінтеграція різнорідних просторів, створення численних форм середовища і людської активності, є однією з умов екологічної регенерації урбанізованого середовища, заснованої на гармонізації взаємодії елементів системи «природа - людина - суспільство» в форматі сталого розвитку.

Підводячи підсумок міждисциплінарним науковим дослідженням, можна сказати, що завданням сучасного проектування стає екологічна регенерація урбанізованого середовища засобами єднання людини з природою, на основі принципів гармонізації природного і антропогенного, через архітектурну композицію, в умовах сталого розвитку соціуму. При цьому формується нова екологічна культура людського співжиття - створення громадських еко-зон та екосистем в рівновазі з природною системою, замість розвиненого антропогенного середовища урбанізованого міста.

Сформовані механізми регенерації урбанізованого середовища були апробовані в експериментальному проектуванні.

Так, заходи збереження історичної спадщини в центрі історичного міста, можна розглянути на прикладі проекту бізнес-центру в м. Харків по вул. Кузнечній (магістерська робота 2014 року. Кафедра Архітектури будівель і споруд та дизайн

архітектурного середовища, Харківський національний університет міського господарства. Автор Лі Ян. Керівник: доц., канд. арх. Н.І.Криворучко) (рис.7-10).

Проектна ділянка є частиною історичного центру м. Харкова, була сформована забудовою періоду 19-20 століть. На проектній ділянці знаходиться пам'ятник архітектури - житловий будинок в стилі модерн.



Рис.7. Модель історичного центру м.Харків з бізнес-центром

Також, є ряд так званої фонові забудови - житлові будинки сер. 20 століття і житловий 9-ти поверховий будинок початку 21 століття.

Ряд будівель представляють собою зруйнований фонд, мало придатний для відновлення. Цінність ділянки виявляється в її розташуванні в центральній частині міста, де мало офісних центрів. Тому, місце було вибрано під бізнес-центр саме в цьому районі історичного центру.

Основною проблемою є відсутність автостоянок, а також місця для них. Тому завдання проекту полягає в проектуванні комплексу з урахуванням паркувальних місць, як для співробітників бізнес-центру, так і для гостей і жителів міста. Аналіз функціонального зонування території показав, що квартал має дві яскраво виражені функції: житлову і громадську. Житлова досить компактно фланкує квартал із західного і північного боку, а також зі сходу у вигляді



Рис.9. Вписування бізнес-центру в історичне середовище.

пам'ятника архітектури - житлового будинку у стилі модерн. Південна сторона представляє собою зону громадського транспорту - вузол зупинок, магазини та інші громадські споруди. Внутрішній дворовий простір різнохарактерних. Він склався стихійно. Тому функціональне завдання полягало у

формуванні впорядкованого архітектурного середовища з гнучкою системою функціонального зонування.

Проектною пропозицією передбачається три зони: існуюча зона депо і дві врівноважені зони - житлова та громадська - зона бізнес-центру.

Відсутність паркувальних місць для автомобілів в цьому районі компенсується проектом, в якому передбачаються наступні заходи: проектування підземного паркінгу під бізнес-центром на 53 машино-місця. Також є наземна стоянка під другим поверхом центру на 18 машино місць.

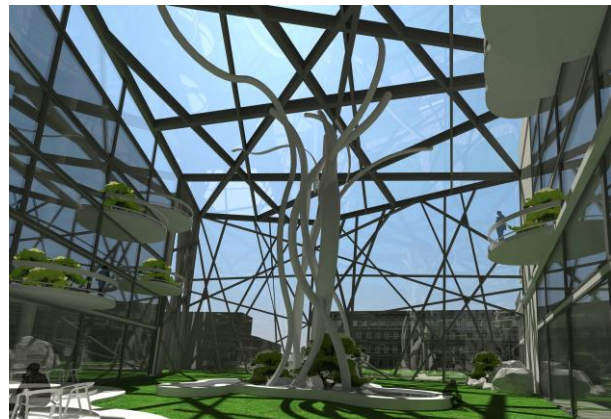


Рис.8. Внутрішній простір бізнес-центру

Формування комплексу бізнес-центру відбувається за рахунок візуальних зв'язків і розкриттів по вулицям, а також, від самого центру на зовнішнє оточення. У комплексі запроєктовано експлуатований дах з горизонтальним озелененням. Це гармонізує простір і дає зелені фрагменти історичного центру. З верхніх ярусів розкриваються панорами історичного центру. На даху запроєктовані кафе, рекреаційні зони. Головним елементом комплексу є критий атриум-двір з вертикальним заскленням, який розкривається на внутрішній двір житлового будинку, що дає органічне їх візуальне злиття. Тут спрацьовує принцип гуманізму і демократичності - простір суспільного бізнес-центру візуально продовжується в локальному дворівному просторі житлового будинку.

Генеральним планом передбачається компактне розташування бізнес-центру. Основним завданням в даній ситуації є вписування архітектурно-просторової системи бізнес-центру в історичне середовище міста на засадах екологізації урбанізованого середовища. Це досягається декількома моментами. Перш за все бізнес-центр по висоті має градації від 4-х поверхів до 6-7. Вони розташовуються каскадно і не тиснуть на модульну невелику забудову навколишнього міського середовища.

Вхідна група оформлена у вигляді кута, що дає згладжування жорсткого кута, а перехід над вулицею включає протилежну сторону її в контекст архітектурно-містобудівного формування бізнес-центру. Горизонтальні рівні терас-дахи експлуатуються і носять рекреаційну функцію, а також, на них розташовуються кафе, оглядові майданчики, з яких розкривається історичний центр міста.



Рис.10. Перспектива з «пташиного» польоту

Перспектива з «пташиного» польоту дає можливість побачити просторове формування архітектурного середовища історичного центру міста. Проект розкриває екологічну регенерацію у форматі еко-урбо-естетики де, по-перше, йде пошук інтеграції природного і антропогенного в архітектурному проекті. По-друге, розробляються моделі вписування об'єкту у історичне середовище на засадах стійкого розвитку.

Інший приклад архітектурного проектування з вирішенням проблем міського середовища - це проект іновативного бізнес-центру, який входить композиційно до пішохідної зони бульвару академіка Юр'єва в м.Харків.

Це фрагмент міського середовища - бульвар академіка Юр'єва, який розташовується у Немішлянському районі між вул. Харківських дивізій і проспектом маршала Жукова (архітектурний проект 2015 року. Автор А.В.Золотова. Керівник: доц., канд. арх. Н.І.Криворучко) (рис.11). Він представляє собою різної якості розрізнені простори з хаотичним озелененням. Немає стилістичної єдності, забудова також хаотично розташована і не пов'язана між собою ні композиційно, ні стилістично.

Функціональний аналіз показав, що бульвар має загальну рекреаційну функцію, в яку входять під функції: торгово-ділова, соціально-розважальна, спортивна, гаражі, житлова, навчальна.

Територія цікава, має розвинену інфраструктуру, примикає до великих житлових

масивів. Володіє високим соціально-економічним потенціалом.

Природно-ландшафтні характеристики представляють собою положистість всього майданчика. Розташування по довгій стороні зі сходу на захід, що дає гарні характеристики ділянки для провітрювання території і її освітленістю сонцем

Концепцією передбачається: створення суцільної «зеленої» зони в кварталі міста. Це можна досягти за допомогою реконструкції будівель у вигляді хвилеподібних конструкцій з озеленими дахами-пандусами. Всі будівлі запроєктовані із застосуванням новітніх «зелених» та енергозберігаючих технологій.

Архітектурна композиція формується на принципі «перетікання просторів», головна композиційна вісь - поздовжня, на яку нанизуються акценти - споруди та будівлі. Все вирішено в одній стилістичній гамі, що надає всій композиції принцип «ансамблевості» і створює цілісне сприйняття архітектурного середовища. Відвідувачу надається можливість вибору - все підпорядковано загальній спрямованості розважально-ділового центру, але при цьому створюється гнучка система використання всієї території бульвару.



Рис.11. Розважально-діловий центр на бульварі академіка Юр'єва

Вся пішохідна зона має загальний планувальний каркас. Будинки піддаються реконструкції і представляють собою енергозберігаючі системи – «зелену» архітектуру з зеленими дахами у вигляді пандусів. Вони є частиною променад всього бульвару.

Весь комплекс складається з чотирьох корпусів, з'єднаних один з одним по другому поверху. Перший поверх «втягує» відвідувачів в лоно свого атриумного простору. Виникає зв'язок «внутрішнього-зовнішнього», який реалізується за рахунок вливання простору бульвару у простір атриуму.

Загальна просторова модель розважально-ділового центру несе образ суцільної природної конструкції. Навколо будівлі створюється заглиблення простору, що в свою чергу утворює окремі зони відпочинку. Дахи-пандуси є продовженням алей, це формує відчуття єдності будівлі та ландшафту (рис.11-12).

Внутрішній дворик створює затишок закритого простору в середовищі урбанізованого міста. Він насичений малими архітектурними формами - водними пристроями, майданчиками для відпочинку, озелененням, малими амфітеатрами і т. п.



Рис.12. Внутрішній дворик створює затишок закритого простору в середовищі урбанізованого міста.

Штучно створений природний потенціал міста відповідає концепції «зеленого» будівництва у форматі регенерації урбанізованого середовища, яка передбачає різноманітну інфраструктуру ландшафтно-рекреаційних заходів енергозбереження. Міські території органічно включають численні фонтани, канали, каскади і водоспади, які працюють на альтернативній енергії. Система громадських просторів пов'язана з затіненими житловими вулицями, які зв'язують будинки, інноваційні центри, школи, ресторани, театри, магазини. Наряду з заходами ландшафтного дизайну – озелененням, водними пристроями, створенням штучного природного середовища - комфортний мікроклімат в атріумі буде створювати архітектурно-просторова система з інноваційними технологіями.

Висновки

На основі аналізу можна зробити наступні висновки:

- на сьогодні діє екологічна парадигма – «все пов'язано з усім» - це створення середовища для життєдіяльності суспільства за умови стійкого збалансованого підходу. Саме при ньому можна комплексно вирішити питання енергозбереження;
- архітектура, як міждисциплінарна діяльність, здатна поєднати системно різно направлені вектори наукових досліджень у екологічній парадигмі ще на етапі перед проектних рішень з узгодженням усієї низки проектних питань

з усіма учасниками архітектурно-будівельного процесу;

- інноваційні архітектурно-конструктивні заходи енергозбереження урбанізованого середовища – це інноваційні матеріали і технології, як в самих будівлях, що утворюють еко-середовище, так і в архітектурно-просторовому формоутворенні на засадах стійкого, збалансованого розвитку;

• індивідуальність і впізнаваність формується за рахунок нових фрагментів міського середовища на основі інтеграції просторів, системи акцентів, зв'язків «внутрішнього» і «зовнішнього», що сприяє послідовному розкриттю яскравого образу комплексу і історичних забудов, що формує його репрезентативність.

• екологічна регенерація урбанізованого середовища передбачає інтеграцію природного і антропогенного, як взаємодоповнюючих компонентів середовища. Це виражається в створенні громадських еко-зон та еко-систем всередині розвиненого урбанізованого середовища, формуючи вузли соціальної активності, як частини живої природи і комунікацій між ними - як сполучних структурних елементів всієї урбо-екологічної системи

Література

1. Лавров, В.А. Город и его общественный центр [Текст]. - М.: Стройиздат, 1964. - 192 с.;
2. Мойзер, Ф. Киши Курокава: Мегалополь XXI века никогда не остановится в росте [Текст] // Проект Россия. – 2003. - №4. – С. 21-24;
3. Соколов, Л.И. Административные центры городов [Текст]. - М.: «Стройиздат», 1979, 159 с.
4. Гольфонд, А.Л. Деловой центр как новый тип общественного здания [Текст]: дис. ... док. арх.: 18.00.02 / Гольфонд Анна Лазаревна; М: РГБ, 2005. – 346 с..
5. Владимиров, В. В. Урбоэкология [Текст]: курс лекций / В. В. Владимиров. – М.: Изд-во МНЭПУ, 1999. – 204 с
6. Вернадский, В. И. Живое вещество [Текст] / В. И. Вернадский. – М.: Наука, 1978. – 358 с.
7. Коммонер, Б. Замыкающийся круг [Текст] / Б. Коммонер. – М.: Гидрометеоздат, 1974. – 280 с.
8. Несс, П. Развитие городов и экологическая философия [Текст] / П. Несс // Материалы VII конференции по исследованию в области развития городов и регионов. – Анкара, 1992.
9. Кривицкая, А. С. Философский контекст формирования устойчивой архитектурной среды [Текст] / А. С. Кривицкая // Вестник БГТУ им. В. Г. Шухова: науч. теор. журн. / [редкол. Е. И. Евтушенко (гл. ред.) и др.]; МОНРФ; ФГБОУВПО; БГТУ им. В. Г. Шухова. – Белгород: РИЦ БГТУ им. В. Г. Шухова, 2015. – №3. – С. 14 – 17
10. Заславская, А. Ю. Особенности органического подхода в архитектуре конца XX – начала XXI века [Текст]: автореф. дис. ... канд. арх.: 18.00.01 / Заславская А. Ю.; СГАСУ. – Н. Новгород, 2008. – 27 с.

11. МСА – ЮНЕСКО. Международный Союз Архитекторов. МСА и Архитектурное образование. Соображения и рекомендации. – М.: Изд-во «Архитектура-С», 2004.
12.Криворучко, Н. И. Творческий процесс в архитектуре (логические и интуитивные аспекты) [Текст]: дис. ... канд. арх.: 18.00.01 / Криворучко Наталья Ивановна; Хар. гос. акад. гор. хоз. – Харьков, 1999. – 188 с.

References

1. Lavrov, VA *The city and its social center.* - Moscow: Stroyizdat, 1964. - 192 p. ;
2.Moyzer, F. Kisho Kurokawa: *Megapolis of the XXI century will never stop in growth // Project Russia.* - 2003. - №4. - P. 21-24;
3. Sokolov, L.I. *Administrative centers of cities.* - Moscow: Stroyizdat, 1979, 159 p.
4. Gol'fond, A.L. *Business center as a new type of public building): dis. ... doc. Arch. : 18.00.02 / Gol'fond Anna Lazarevna; M: RSL, 2005. - 346 s*
5.Vladimirov, V. V. (1999). *The urban ecology.* Moscow: ПЕРУ, 412.
6.Vernadsky, V. I. (1978). *The living substance.* Moscow: Science, 358.
7.Commoner, B. (1974). *Closes the circle.* Moscow: Hydrometeoizdat, 280.
8.Ness, P. (1992). *Urban development and environmental philosophy. Proceedings of the VII Conference on research in the field of urban and regional development.* Ankara.
9. Krivitskaya, AS *Philosophical context of the formation of a stable architectural environment / AS Krivitskaya // Bulletin of the BSTU named after. VG Shukhova: scientific. Theor.*

Journal. / [Rarely. EI Evtushenko (Ed.), Etc.]; MONTR; FGBOUVPO; BSTU them. V. G. Shukhova. - Belgorod: RIC BSTU them. VG Shukhova, 2015. - № 3. - P. 14 - 17

10. Zaslavskaya, A. Y. (2008). *Features organic approach to architecture of the end of XX - beginning of XXI century. Extended abstract of candidate's thesis.* Samara State University of Civil Engineering. Nizhny Novgorod, 27

11. SA - UNESCO. *International Union of Architects. ISA and Architectural Education. Considerations and recommendations.* - Moscow: Publishing house "Architecture-S", 2004.

12.Krivoruchko, N. I. (1999). *The creative process in architecture (logical and intuitive aspects). Candidate's thesis.* O. M. Beketov National University of Urban Economy in Kharkiv. Kharkiv, 188.

Рецензент: д. арх., проф. Н. Я. Крыжановская
Харьковский национальный университет городского хозяйства им. А. Н. Бекетова, Харьков.

Автор: КРИВОРУЧКО Наталя Іванівна
кандидат архітектури, доцент, доцент кафедри
Харківський національний університет міського господарства ім. О. М. Бекетова
E-mail – nika@arbis.pro

Автор: ЛИСЯНСЬКИЙ Микола Ігоревич
Магістр архітектури, аспірант
Харьковский национальный университет городского хозяйства им. А. Н. Бекетова
E-mail – nikdeciso@gmail.com

АРХИТЕКТУРА СОЦИАЛЬНО-ДЕЛОВОЙ ЦЕНТРОВ: ОТ АНАЛИЗА ПРОБЛЕМ К ПОДХОДАМ ИХ РЕШЕНИЯ

Н.И.Криворучко, Н.И.Лисянский

Харьковский национальный университет городского хозяйства им. А.Н.Бекетова, Украина

Рассматриваются тенденции формирования социально-деловых центров на современном этапе развития общества в различных городских структурах - от центральных до периферийных. На основе проблемно-междисциплинарных исследований выделяется иерархия проблем и методика их решения на основе архитектурного проектирования. Это дает возможность прогнозировать сложные процессы динамического преобразования архитектурной среды и еще на стадии проектирования влиять на его гармоничное развитие.

Ключевые слова: социально-деловые зоны, урбанизированная среда, проблемно-междисциплинарные исследования, здания высоких технологий.

ARCHITECTURE OF SOCIAL BUSINESS CENTERS: FROM ANALYSIS OF PROBLEMS TO APPROACHES OF THEIR SOLUTIONS

N.Kryvoruchko, M.Lysyansky

O.M.Beketov National University of Urban Economy in Kharkiv, Ukraine

The tendencies of the formation of social and business centers at the present stage of the development of society in various urban structures - from central to peripheral ones - are considered. On the basis of problem-interdisciplinary research, the hierarchy of problems of the urban environment and the methodology for their solution are singled out at the stages of architectural design. At the same time, environmental requirements are taken into account. Also, the aspects of preservation of the historical environment of the city and energy saving technologies are taken into account in the architectural project. Formation of an architectural object, whether part of a city or a building, depends directly on the surrounding urban environment. That is, the existing architectural environment, its problems and modern requirements for it, "dictate" this or that decision of the architectural object.

The article presents experimental master's works, which reveal specific problems of the city of Kharkov and their solution in the applied part - in complex architectural projects. This makes it possible to predict complex processes of dynamic transformation of architectural space and even at the design stage to influence the harmonious development of the city in an urbanized environment.

Keywords: social and business centers, urban environment, problem-interdisciplinary research, energy-efficient technologies, "mirror" creativity and consumption, "green" construction.